



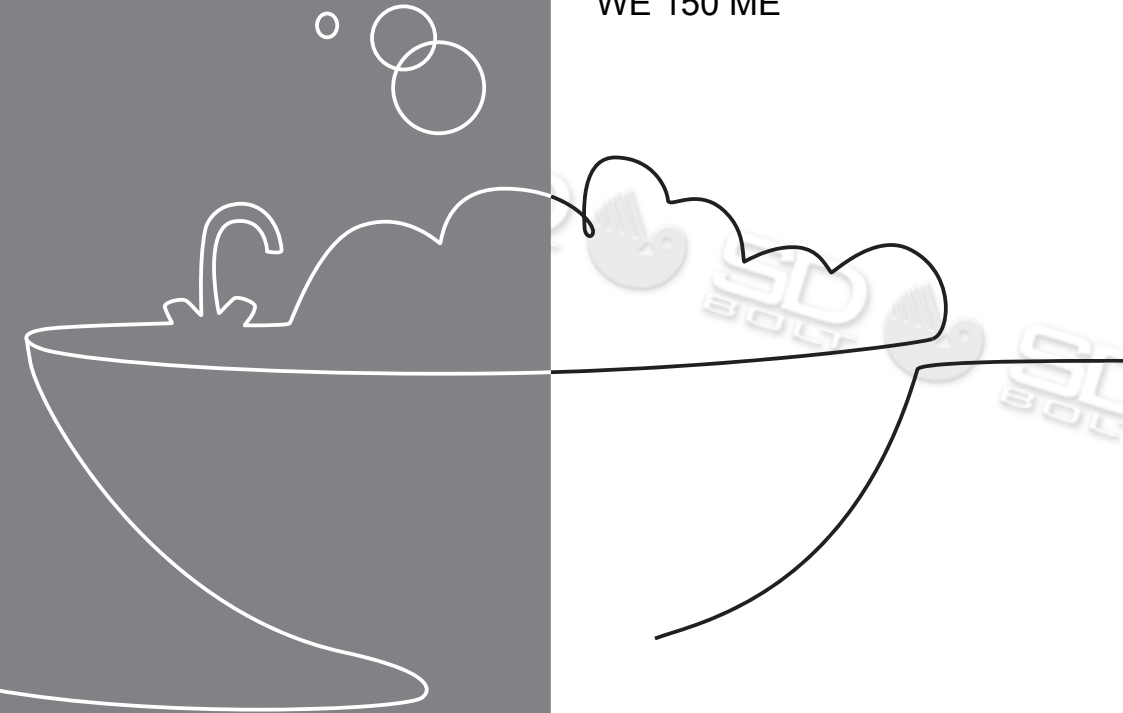
**Saunier Duval**  
Mindig az Ön oldalán

## Szerelési és karban- tartási útmutató

WE 75 ME

WE 100 ME

WE 150 ME



HU

# Tartalom

## Tartalom

<b>1</b>	<b>Biztonság</b> .....	<b>3</b>	8.5	A belső tartály tisztítása.....	14
1.1	Kezelésre vonatkozó figyelmeztetések .....	3	8.6	A termék ápolása.....	14
1.2	Rendeltetésszerű használat .....	3	8.7	Pótalkatrészek beszerzése.....	14
1.3	Általános biztonsági utasítások .....	4	<b>9</b>	<b>Üzemen kívül helyezés</b> .....	<b>14</b>
1.4	CE-jelölés .....	5	9.1	A tároló leürítése.....	14
1.5	Előírások (irányelvek, törvények, szabványok).....	5	9.2	Komponensek üzemen kívül helyezése.....	14
<b>2</b>	<b>Megjegyzések a dokumentációhoz</b> .....	<b>8</b>	<b>10</b>	<b>Újrahasznosítás és ártalmatlanítás</b> .....	<b>15</b>
2.1	A kapcsolódó dokumentumok figyelembevétele.....	8	<b>11</b>	<b>Műszaki adatok</b> .....	<b>16</b>
2.2	A dokumentumok megőrzése .....	8	11.1	Csatlakozó méretek.....	16
2.3	Az útmutató érvényessége .....	8	11.2	Műszaki adatok táblázata .....	17
<b>3</b>	<b>Készülék-leírás</b> .....	<b>8</b>	<b>12</b>	<b>Vevőszolgálat</b> .....	<b>19</b>
<b>4</b>	<b>Telepítés</b> .....	<b>9</b>			
4.1	A szállítási terjedelem ellenőrzése .....	9			
4.2	A szerelési hely kiválasztása .....	9			
4.3	A tároló kicsomagolása és szerelése .....	9			
4.4	A csatlakozóvezetékek szerelése .....	10			
4.5	A tárolóhőmérséklet-érzékelő vagy a termosztát szerelése .....	10			
<b>5</b>	<b>Üzembe helyezés</b> .....	<b>11</b>			
<b>6</b>	<b>A termék átadása az üzemeltetőnek</b> .....	<b>12</b>			
<b>7</b>	<b>Zavarok felismerése és elhárítása</b> .....	<b>12</b>			
<b>8</b>	<b>Felülvizsgálat, karbantartás és pótalkatrészek</b> .....	<b>12</b>			
8.1	Karbantartási terv .....	12			
8.2	A tároló leürítése.....	13			
8.3	A magnézium védőanód ellenőrzése .....	13			
8.4	Ellenőrizze a biztonsági szelep hibátlan működését.....	13			

## 1 Biztonság

### 1.1 Kezelésre vonatkozó figyelmeztetések

#### A műveletekre vonatkozó figyelmeztetések osztályozása

A műveletekre vonatkozó figyelmeztetések osztályozása az alábbiak szerint figyelmeztető ábrákkal és jelzőszavakkal a lehetséges veszély súlyossága szerint történik:

#### Figyelmeztető jelzések és jelzőszavak



##### Veszély!

Közvetlen életveszély vagy súlyos személyi sérülések veszélye



##### Veszély!

Áramütés miatti életveszély



##### Figyelmeztetés!

Könnyebb személyi sérülés veszélye



##### Vigyázat!

Anyagi és környezeti károk kockázata

### 1.2 Rendeltetésszerű használat

Szakszerűtlen vagy nem rendeltetésszerű használat esetén a felhasználó vagy harmadik személy testi épségét és életét fenyegető veszély állhat fenn, ill. megsérülhet a termék, vagy

más anyagi károk is keletkezhetnek.

A melegvíztároló arra készült, hogy legfeljebb 80 °C-ra melegített ivóvizet tároljon és tartson használatra készen a háztartások és ipari üzemek számára. Ez a termék arra szolgál, hogy központi fűtőberendezéshez integrálják. Olyan fűtőkészülékekkel kombinálható, amelyek teljesítménye az alábbi táblázatban megadott határok között van.

	Átviteli teljesítmény		Tartós teljesítmény *** [kW]
	Minimális * [kW]	Maximális ** [kW]	
WE 75 ME	7,5	24,7	16,4
WE 100 ME	8,8	29,2	19,1
WE 150 ME	10,3	34,0	20,9

\* előremenő hőmérséklet 80 °C, tárolóhőmérséklet 60 °C

\*\* előremenő hőmérséklet 80 °C, tárolóhőmérséklet 10 °C

\*\*\* fűtés előremenő hőmérséklete 80 °C, melegvíz kimeneti hőmérséklete 45 °C, hidegvíz bemeneti hőmérséklete 10 °C

A melegvízkészítés szabályozására időjárásfüggő szabályozók, termosztátok, valamint a megfelelő fűtőkészülékek sza-

# 1 Biztonság

bályozói használhatók. Ezek olyan fűtőkészülékek, amelyeknél szükséges a tároló feltöltése és amelyek rendelkeznek a hőmérséklet-érzékelő bekötési lehetőségével.

A rendeltetésszerű használat a következőket jelenti:

- a(z) Saunier Duval termék és a rendszer további komponenseinek üzemeltetési, telepítési és karbantartási útmutatóinak figyelembe vétele
- az útmutatókban feltüntetett ellenőrzési és karbantartási feltételek betartása.

A termék járművekben, pl. mobilházakban vagy lakókocsikban való használata nem rendeltetésszerű használatnak minősül. Nem minősülnek járműnek azok az egységek, amelyeket tartósan és helyhez kötötten telepítettek (ún. helyhez kötött telepítés).

A rendeltetésszerű használat a fentiekén kívül az IP osztálynak megfelelő szerelést is magába foglalja.

A jelen útmutatóban ismertetett használattól eltérő vagy az azt meghaladó használat nem rendeltetésszerű használatnak minősül. Nem rendeltetésszerű használatnak minősül a termék

minden közvetlenül kereskedelmi és ipari célú használata.

## **Figyelem!**

Minden, a megengedettől eltérő használat tilos.

### **1.3 Általános biztonsági utasítások**

#### **1.3.1 Fagykárok elkerülése**

Ha a készülék hosszabb ideig (pl. téli szabadság) fűtetlen helyiségben üzemben kívül marad, akkor a víz belefagyhat a készülékbe és a csővezetékekbe.

- ▶ Gondoskodjon róla, hogy a felállításra szolgáló helyiség mindig teljesen fagymentes legyen.

#### **1.3.2 A szerszámok szakszerűtlen használata és/vagy nem megfelelő szerszám anyagi kárt okozhat**

Nem megfelelő szerszámok használata és/vagy a szerszámok szakszerűtlen használata anyagi kárt okozhat (pl. gáz- vagy vízszivárgás).

- ▶ A csavarkötések meghúzásához és oldásához alapvetően az azokhoz illő villáskulcsot (franciakulcsot) használja, ne próbálkozzon csőfogóval, hosszabbító csővel stb.

### 1.3.3 Anyagi károk a víz elektromos potenciálja miatt

Amennyiben a tárolóban fűtőpatront használ, akkor a meglévő külső feszültség miatt a vízben elektromos potenciál alakulhat ki, ami a fűtőpatron elektrokémiai korrózióját okozhatja.

- ▶ Győződjön meg arról, hogy mind a meleg-, mind a hidegvíz csövek földelő kábellel vannak rákötve közvetlenül a tárolónál a földelő vezetékre.
- ▶ Ezen kívül ellenőrizze azt is, hogy a fűtőpatron földelő kapcsai is rá vannak kötve a földelővezetékre.

### 1.3.4 Anyagi károk tömítetlenség miatt

- ▶ Ügyeljen arra, hogy a csatlakozó vezetékek ne legyenek kitéve mechanikai feszültségeknek.
- ▶ Ne akasszon fel semmilyen terhet (pl. ruházatot) a csövezetésekre.

### 1.3.5 Kemény víz okozta anyagi károk

A túl kemény víz károsan befolyásolhatja a rendszer működőképességét és rövid idő alatt anyagi károkhoz vezethet.

- ▶ Tájékozódjon a helyi vízszolgáltatónál a víz keménységi foka felől.
- ▶ Annak eldöntésében, hogy a vizet szükséges-e lágyítani, vegye figyelembe a nemzeti előírásokat, szabványokat, irányelveket és törvényeket.
- ▶ A rendszert alkotó készülékek szerelési és karbantartási útmutatóinak átolvasásával járjon utána, hogy milyen minőségi jellemzőkkel kell rendelkeznie a felhasznált víznek.

## 1.4 CE-jelölés



A CE-jelölés azt dokumentálja, hogy az adattábla szerinti készülékek megfelelnek a rájuk vonatkozó irányelvek alapvető követelményeinek.

A megfelelőségi nyilatkozat a gyártónál megtekinthető.

## 1.5 Előírások (irányelvek, törvények, szabványok)

**Érvényesség::** Magyarország

### Szabályok és irányelvek

Saját biztonsága érdekében kérjük, ügyeljen arra, hogy készülékének szerelését és első üzembe helyezését kizárólag olyan feljogosított és képzett

# 1 Biztonság

szakemberek végezzék, akik az érvényes előírások, szabályok és irányelvek betartásáért felelősséget vállalnak. Ugyancsak ezeket a szakembereket bízza meg melegvíztárolójának rendszeres ellenőrzésével, karbantartásával és javításával is.

## Változtatások

Önnek tilos változtatásokat végzenie

- a készüléken vagy a szabályozón,
- a vízvezetékeken és - ha van ilyen- az elektromos vezetékeken,
- a lefűvató vezetéken és a melegvíztároló biztonsági szelepén.

A melegvíz-tároló szerelésekor főleg a következő törvényeket, rendeleteket, műszaki szabályokat, szabványokat és rendelkezéseket kell betartani:

- az ivóvíz-berendezések szerelésére vonatkozó műszaki előírások.
- a vonatkozó villamos szabványok (kazán kezelőfelületéről történő használat esetén).
- az illetékes vízszolgáltató vállalat (Vízművek) rendelkezései.
- a fűtési rendszerekre vonatkozó rendelet.

## Biztonsági előírások

### Elhelyezés

Kérjük, saját biztonsága érdekében ügyeljen arra, hogy melegvíztárolójának telepítését csak feljogosított szakember végezheti el! A fűtési rendszer ellenőrzése/ karbantartása, valamint javítása vagy egyéb módosítások elvégzése is az ő feladata!

### Fagyvédelem

Annak érdekében, hogy fűtési rendszere összes biztonsági funkcióját használhassa, a fűtőkészüléket ne kapcsolja le teljesen.

Ha azonban a készülék hosszabb időre fagyveszélyes, fűtetlen helyiségben marad üzemén kívül, akkor a melegvíztároló vizét teljesen le kell eresztetni (l. „A melegvíztároló ürítése” fejezetet).

### Tömítetlenségek

A melegvíztároló és a fogyasztási helyek közötti melegvízvezeték tömítetlensége esetén azonnal zárja el a hidegvizes zárószelepet a biztonsági szerelvénytárolóban, majd szakemberrel szüntettesse meg a tömítetlenséget.

### Módosítások

A tápvezetékek és a lefűvató-vezeték módosítását kizárólag szakember végezheti el!

### Leforrázódás veszélye!

Ügyeljen arra, hogy beállítástól függően akár 85 °C hőmérsékletű víz léphet ki a melegvíz vételi helyen!

- A melegvíztároló hőmérsékletét a fűtőkészüléken állítsa be.

A beállítás közben a tároló kívánt hőmérsékletét a Saunier Duval fűtőkészülék kijelzőjén olvashatja le. Higiéniai okból (pl. legionárius-betegség elkerülésére) és gazdaságos sági szempontok alapján a max. 60 °C hőmérséklet beállítását javasoljuk.

### Gondozás

A melegvíztároló burkolatát nedves ruhával (esetleg szappanos vízbe mártva) tisztítsa meg.

### Fontos!

A készülékpálást sérülésének elkerülésére soha ne használjon súroló és oldó anyagokat tartalmazó tisztítószeret (bármilyen súrolószert, benzint vagy hasonló anyagokat).

### Telepítés

A telepítési helyszínre vonatkozó követelmények

- A melegvíztárolót a hővesztesség elkerülése érdekében a hőtermelő közvetlen közelében helyezze el.
- A készülék telepítési helyének kiválasztásakor vegye figyelembe a megtöltött tároló súlyát:
  - WE 75 = 110 kg
  - WE 100 = 131 kg
  - WE 150 = 191 kg
- A melegvíztárolót fagytól védett helyiségben kell felszerelni.
- Úgy válassza ki a telepítés helyét, hogy a szükséges vezetékezés (mind az ivóvíz, mind a fűtés oldalán) kialakítható legyen.

### Fontos!

Az energiavesztesség elkerülésére az Energiamegtakarítási Rendelet értelmében a fűtő- és melegvízvezetéseket hőszigeteléssel kell ellátni.

### Melegvíztároló elhelyezése

A készülék szállításának megkönnyítésére a WE melegvíztárolón a burkolat talpán fogóbevélyedést alakítottak ki.

## 2 Megjegyzések a dokumentációhoz

### 2 Megjegyzések a dokumentációhoz

#### 2.1 A kapcsolódó dokumentumok figyelembevétele

- ▶ Feltétlenül tartson be minden, a berendezés részegységeihez tartozó üzemeltetési és szerelési útmutatót.

#### 2.2 A dokumentumok megőrzése

- ▶ Jelen útmutatót, valamint az összes, vele együtt érvényes dokumentumot és az esetlegesen szükséges segédanyagokat adja át a berendezés üzemeltetőjének.

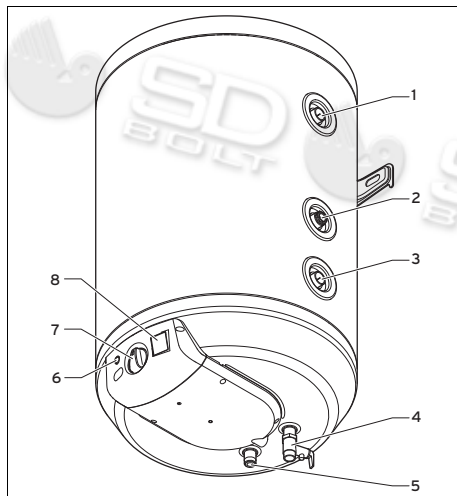
#### 2.3 Az útmutató érvényessége

Ez az útmutató kizárólag az alábbi termékekre érvényes:

**Érvényesség::** Magyarország

Típusjelölés	Cikkszám
WE 75 ME	0010015979
WE 100 ME	0010015980
WE 150 ME	0010015981

## 3 Készülék-leírás



- 1 Fűtőkészülék előremenő vezetékének csatlakozása
- 2 A merülőhüvely csatlakozása (tárolóhőmérséklet-érzékelő) vagy termosztát
- 3 A fűtőkészülék visszatérő vezetékének csatlakozása
- 4 Hidegvíz bemenet, itt: felszerelt biztonsági szeleppel
- 5 Melegvíz kimenet
- 6 Állapotjelző lámpa az elektromos utánfűtés számára
- 7 Hőmérséklet-szabályozó az elektromos utánfűtés számára
- 8 Hálózati kapcsoló az elektromos utánfűtés számára

A melegvítárolót kívül hőszigetelés burkolja, tartálya zománcozott acél. A tartály belsejében a hőleadó csőhálózat, alsó részében pedig a beépített fűtőpatron található. Korrózió elleni kiegészítő védelemként a tartálynak magnézium védőanódja is van.



## 4 Telepítés

### 4.1 A szállítási terjedelem ellenőrzése

- ▶ Ellenőrizze a szállítási terjedelem teljességét.

Darab-szám	Elnevezés
1	Melegvíztároló (integrált készülékértartóval)
1	Biztonsági szelep (nincs előszerelve)
1	Merülőhüvely
1	Üzemeltetési útmutató
1	Szerelési és karbantartási útmutató

### 4.2 A szerelési hely kiválasztása



#### Vigyázat!

#### Fagy okozta anyagi károk

A rendszerben levő megfagyott víz a fűtőberendezés és a felállításra szolgáló helyiség károsodását okozhatja.

- ▶ A melegvíztárolót száraz, állandóan fagymentes helyiségben szerelje fel.



#### Vigyázat!

#### Anyagi károk a víz kilépése miatt

Sérülés esetén víz folyhat ki a tárolóból.

- ▶ Úgy válassza ki a szerelési helyet, hogy sérülés esetén nagyobb vízmennyiség is biztonságosan eltávozhasson (pl. a padlólefolyón keresztül).



#### Vigyázat!

#### Nagy terhelés miatti anyagi károk

A feltöltött melegvíztároló a tömegével károsíthatja a falat.

- ▶ A szerelési hely kiválasztásánál vegye figyelembe a feltöltött melegvíztároló tömegét.
- ▶ Szerelési helyként egy megfelelő teherbírású falat válasszon.

- ▶ Válasszon ki egy alkalmas szerelési helyet.

- fröccsenő víztől védett
- falon, a fűtőkészülék mellett

### 4.3 A tároló kicsomagolása és szerelése



#### Vigyázat!

#### A menet károsodásának veszélye

A védelem nélküli menetek szállítás közben megsérülhetnek.

- ▶ A menetvédő kupakokat csak a szerelés helyén távolítsa el.

1. Távolítsa el a tároló csomagolását.
2. Jelölje ki a tároló készülékértartója számára szükséges furatok helyeit (→ Oldal: 16).
3. Fúrja ki a szükséges lyukakat az előzetesen megjelölt pontokon.
4. Helyezze be a megfelelő tipliket.
  - Vegye figyelembe a fal teherbírását
5. Egy második személy segítségével emelje a készüléket a szerelési helyzetbe.
6. Csavarozza fel a készüléket a megfelelő csavarokkal.

## 4 Telepítés

- Vegye figyelembe a fal teherbírását

### 4.4 A csatlakozóvezetékek szerelése

1. Csatlakoztassa a tároló előremenő és visszatérő vezetékeit.



#### **Vigyázat!** **Anyagi kár a kifolyó folyadék miatt.**

A túl nagy belső nyomás tömítetlenséget okozhat a tárolónál.

- ▶ Szereljen be biztonsági szelepet a hidegvízvezetékbe.

2. Szereljen be biztonsági szelepet a hidegvízvezetékbe.
  - Üzemi nyomás:  $\leq 0,8$  MPa



#### **Veszély!** **Forrázásveszély gőz vagy forró víz miatt**

A biztonsági szelep lefúvató vezetékén túlnyomás esetén gőz vagy forró víz távozik.

- ▶ Szereljen fel egy, a biztonsági szelep kifolyónyílásának megfelelő méretű lefúvató vezetékét úgy, hogy lefúvatáskor a gőz vagy a forró víz ne veszélyeztethessen senkit.

3. Szereljen fel lefúvó vezetékét.
4. A lefúvató vezetékét rögzítse szabadon egy szifon fölé, amely a csatornába van kötve.
  - A lefúvató vezeték távolsága a szifontól:  $\geq 20$  mm
5. Csatlakoztassa a hidegvíz- és a melegvízvezetékét (a vakolaton kívül vagy a vakolat alatt).
6. Szereljen egy helyszínen biztosított tömlőt a hidegvízvezeték ürítőcsapjára.

## 4.5 A tárolóhőmérséklet-érzékelő vagy a termosztát szerelése

### 1. Alternatíva 1 / 2

**Feltételek:** Hőmérséklet-szabályozás tárolóhőmérséklet-érzékelővel, Fűtőkészülék

VAGY: Hőmérséklet-szabályozás tárolóhőmérséklet-érzékelővel, Külső szabályozókészülék

- ▶ Szerelje be a mellékelt merülőhüvelyt.
- ▶ Szerelje be a megfelelő tárolóhőmérséklet-érzékelőt (a szállítási terjedelem nem tartalmazza), úgy, hogy azt ütközésig a merülőhüvelybe tolja.



#### **Veszély!** **Áramütés miatti életveszély**

Ha feszültség alatt álló komponenseket érint meg, akkor fennáll az áramütés miatti életveszély.

- ▶ Húzza ki a hálózati csatlakozót vagy a terméket egy legalább 3 mm kontaktnyílású leválasztó berendezés (pl. biztosítékok vagy teljesítménykapcsolók) segítségével feszültségmentesítse.
- ▶ Biztosítsa a visszakapcsolás ellen.
- ▶ Várjon legalább 3 percet, míg a kondenzátorok kisülnek.
- ▶ Ellenőrizze a feszültségmentességet.
- ▶ Kösse össze a fázis- és földelővezetékét.
- ▶ Zárja rövidre a fázis- és a nullvezetékét.
- ▶ A feszültség alatt álló szomszédos alkatrészeket fedje le vagy határolja le.

- ▶ Kösse össze a tárolóhőmérséklet-érzékelőt a fűtőkészülékkel vagy egy külső szabályozókészülékkel.

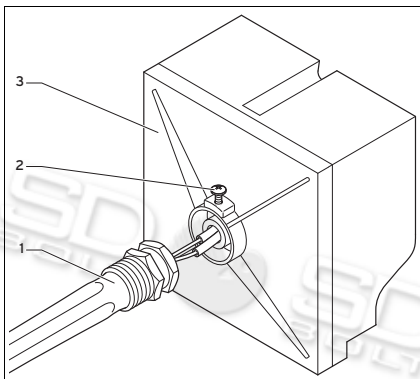


## Tudnivaló

A mindenkori kapcsolócs szerelési helyét és a kapcsolók jelölését a fűtőkészülék szerelési útmutatója adja meg.

## 1. Alternatíva 2 / 2

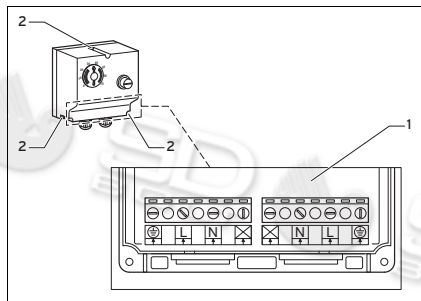
**Feltételek:** Hőmérséklet-szabályozás termosztáttal



- 1 Érzékelőcső      3 Termosztát  
2 Csavar

### A termosztát szerelése

- ▶ Szerelje le a termosztátok (1) érzékelőcsöveit (3).
- ▶ Csavarja be az érzékelőcsövet a termosztát csatlakozójába (→ Oldal: 8).
- ▶ Szerelje a termosztátokat az érzékelőcsőre a csavarral (2).



- 1 Csatlakozókap-      2 Csavarok  
csok

- ▶ Nyissa ki a termosztátokat.
- ▶ Csatlakoztassa a termosztátokat a csatlakozókapcsokkal (1) a villamos hálózatra.
- ▶ Zárja le a termosztátokat a csavarokkal (2).

## 5 Üzembe helyezés

1. Töltse fel a melegvíztárolót fűtésoldalról, a fűtőkészülék töltő/ürítő csapján keresztül.
2. Töltse fel a melegvíztárolót ivóvízoldalról.
3. Légtelenítse a berendezést fűtés- és ivóvízoldalról.
4. Kösse be a tárolót az áramellátásba.
5. Ellenőrizze minden csökötés tömörségét.
6. A szabályozókészüléken állítsa be a hőmérsékletet és a melegvíz-időablakát (→ **Szabályozókészülék kezelési utasítása**).
7. Helyezze üzembe a fűtőkészüléket.

**Feltételek:** A termosztát fel van szerelve

- ▶ Győződjék meg arról, hogy a fűtőkészülék mindig képes a melegvízkészítésre.

## 6 A termék átadása az üzemeltetőnek

### 6 A termék átadása az üzemeltetőnek

1. Tanítsa be az üzemeltetőt a berendezés kezelésére. Válaszoljon az üzemeltető minden kérdésére. Külön hívja fel az üzemeltető figyelmét azokra a biztonsági tudnivalókra, amelyeket be kell tartania.
2. Ismertesse az üzemeltetővel a biztonsági berendezések elhelyezkedését és működését.
3. Tájékoztassa az üzemeltetőt a berendezés előírt időintervallumokban történő karbantartásának szükségességéről.
4. Adja át az üzemeltetőnek megőrzésre a neki szánt útmutatókat és készülék-dokumentumokat.
5. Tájékoztassa az üzemeltetőt annak lehetőségéről, hogy a kifolyó melegvíz hőmérséklete korlátozható, megelőzendő a forrázásokat.

### 7 Zavarok felismerése és elhárítása

Zavar	Lehetséges kiváltó ok	Elhárítás
A tárolóhőmérséklet túl nagy.	A tárolóhőmérséklet-érzékelő helyzete nem jó.	Igazítsa helyre a tárolóhőmérséklet-érzékelőt.
A tárolóhőmérséklet túl kicsi.		
A vételező helyen nincs víznyomás.	Nincs minden csap nyitva.	Nyissa ki az összes csapot.

Zavar	Lehetséges kiváltó ok	Elhárítás
A fűtőkészülék rövid időközönként váltakozva kapcsol be és ki.	A keringtető vezetékben a visszatérő hőmérséklet túl alacsony.	Gondoskodjék arról, hogy a keringtető vezetékben a visszatérő hőmérséklet a megfelelő tartományban legyen.

## 8 Felülvizsgálat, karbantartás és pótalkatrészek

### 8.1 Karbantartási terv

#### 8.1.1 Karbantartási időköz

##### Karbantartási időköz

Intervalum	Karbantartási munkák	Oldal
Szükség esetén	A tároló leürítése	13
	A belső tartály tisztítása	14

#### 8.1.2 Naptáralapú karbantartási időközök

##### Naptáralapú karbantartási időközök

Intervalum	Karbantartási munkák	Oldal
évente	Ellenőrizze a biztonsági szelep hibátlan működését	13
2 év után évente	A magnézium védőanód ellenőrzése	13

## 8.2 A tároló leürítése

1. Kapcsolja ki az elektromos utánfűtést.
2. Kapcsolja le a fűtőkészülék melegvíz-készítését.

**Feltételek:** A termosztát fel van szerelve

- ▶ Fordítsa balra ütközésig a termosztát forgókapcsolóját.
3. Zárja el a hidegvízvezetékét.
  4. Rögzítsen egy tömlőt a hidegvízvezeték őrítőcsapjára.
  5. A tömlő szabad végét vezesse egy megfelelő lefolyóhelyre.



### Veszély!

#### Forrázásveszély

A forró víz forrázásokat okozhat a melegvízelvételi- és a lefolyó helyeken.

- ▶ Kerülje a forró vízzel való érintkezést a melegvíz-kivételi helyeken és a lefolyóhelyeken.

6. Nyissa ki a leeresztőcsapot.
7. A vízvezetékek teljes leürítése és át-szellőztetése érdekében nyissa meg a legmagasabban fekvő melegvíz-elvételi csapot.

**Feltételek:** A víz kifolyt

- ▶ Zárja el a melegvíz elvételi- és az őrítő-csapot.
8. Vegye le a tömlőt.

## 8.3 A magnézium védőanód ellenőrzése



### Veszély!

#### Áramütés miatti életveszély

Ha feszültség alatt álló komponenseket érint meg, akkor fennáll az áramütés miatti életveszély.

- ▶ Húzza ki a hálózati csatlakozót vagy a terméket egy

legalább 3 mm kontaktnyílású leválasztó berendezés (pl. biztosítékok vagy teljesítménykapcsolók) segítségével feszültségmentesítse.

- ▶ Biztosítsa a visszakapcsolás ellen.
- ▶ Várjon legalább 3 percet, míg a kondenzátorok kiszűlnek.
- ▶ Ellenőrizze a feszültségmentességet.
- ▶ Kösse össze a fázis- és földelővezetékét.
- ▶ Zárja rövidre a fázis- és a nullvezetékét.
- ▶ A feszültség alatt álló szomszédos alkatrészeket fedje le vagy határolja le.

1. Ürítse le a tárolót. (→ Oldal: 13)
2. Szerelje le a készülék házát és alsó lapját.
3. Szüntesse meg a fűtőpatron elektromos csatlakozását.
4. Csavarja le a tartály alsó lapjánál levő karimát.
5. Ellenőrizze a magnézium védőanód fogyását.

**Feltételek:** Az anód 60 %-a elfogyott

- ▶ Cserélje ki a magnézium védőanódot.

## 8.4 Ellenőrizze a biztonsági szelep hibátlan működését

1. Ellenőrizze a biztonsági szelep hibátlan működését.

**Feltételek:** Biztonsági szelep: meghibásodás

- ▶ Cserélje ki a biztonsági szelepet.

## 9 Üzemen kívül helyezés

### 8.5 A belső tartály tisztítása

- ▶ Öblítse át a belső tartályt.

### 8.6 A termék ápolása



#### Vigyázat!

**Nem megfelelő tisztítószer használatával kockáztatja a készülék károsodását!**

- ▶ Ne használjon sprayt, súrolószereket, mosogatószereket, oldószer- vagy klórtartalmú tisztítószereseket..

- ▶ A burkolatot egy kevés oldószermentes tisztítószerrel átitatott, nedves kendővel törölje le.

### 8.7 Pótalkatrészek beszerzése

A termék eredeti alkatrészeit a CE megfelelőségi vizsgálat keretében a termékkel együtt tanúsították. Ha a karbantartás vagy a javítás során nem a termékkel együtt tanúsított, eredeti SaunierDuval pótalkatrészeket használ, akkor a termék CE megfelelősége érvényét veszíti. Ezért nyomatékosan ajánljuk az eredeti SaunierDuval pótalkatrészek beszerelését. A rendelkezésre álló, eredeti SaunierDuval pótalkatrészekkel kapcsolatos információkat a hátoldalon feltüntetett elérhetőségeken szerezheti be.

- ▶ Ha a karbantartáshoz vagy a javításhoz pótalkatrészekre van szüksége, akkor kizárólag eredeti SaunierDuval pótalkatrészeket használjon.

## 9 Üzemen kívül helyezés

### 9.1 A tároló leürítése

- ▶ Ürítse le a tárolót. (→ Oldal: 13)

### 9.2 Komponensek üzemen kívül helyezése



#### Veszély!

#### Áramütés miatti életveszély

Ha feszültség alatt álló komponenseket érint meg, akkor fennáll az áramütés miatti életveszély.

- ▶ Húzza ki a hálózati csatlakozót vagy a terméket egy legalább 3 mm kontaktnyílású leválasztó berendezés (pl. biztosítékok vagy teljesítménykapcsolók) segítségével feszültségmentesítse.
  - ▶ Biztosítsa a visszakapcsolás ellen.
  - ▶ Várjon legalább 3 percet, míg a kondenzátorok kiszűlnek.
  - ▶ Ellenőrizze a feszültségmentességet.
  - ▶ Kösse össze a fázis- és földelővezetékét.
  - ▶ Zárja rövide a fázis- és a nullvezetékét.
  - ▶ A feszültség alatt álló szomszédos alkatrészeket fedje le vagy határolja le.
- 
- ▶ Szükség esetén helyezze üzemen kívül a rendszer egyes komponenseit a mindenkorli szerelési útmutatónak megfelelően.

## 10 Újrahasznosítás és ártalmatlanítás

### Csomagolás ártalmatlanítása

- ▶ A csomagolást előírászerűen ártalmatlanítsa.

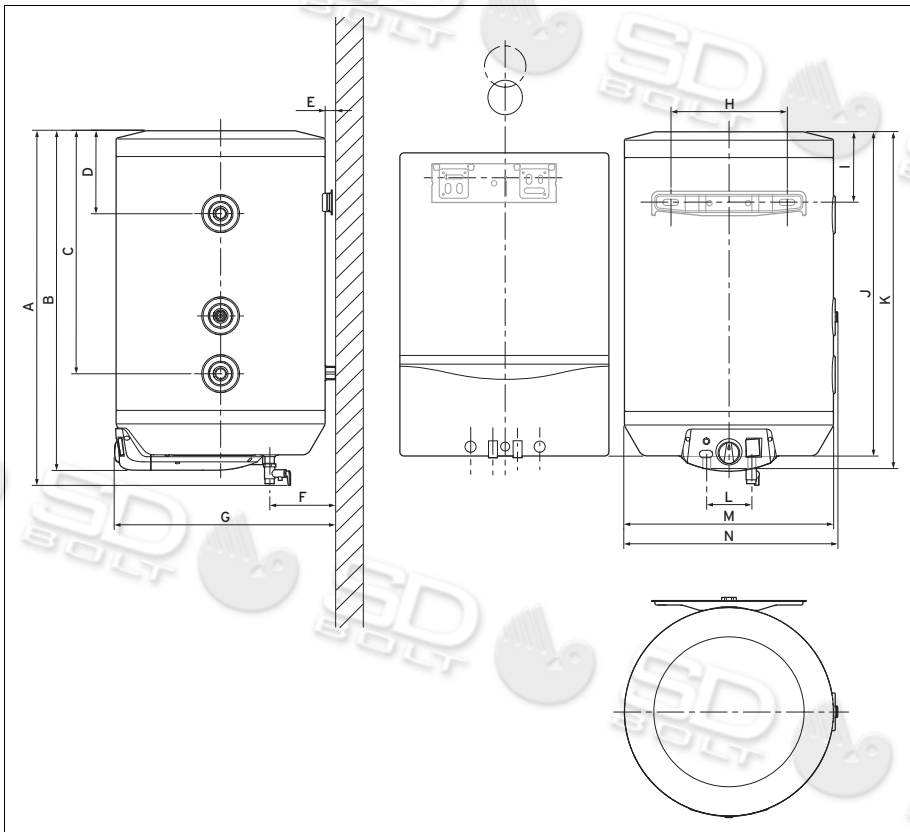
### Termék és tartozékok ártalmatlanítása

- ▶ Mind a terméket, mind a tartozékokat tilos a háztartási hulladékok közé dobni.
- ▶ A terméket és a tartozékokat előírászerűen ártalmatlanítsa.
- ▶ Tartson be minden erre vonatkozó előírást.

# 11 Műszaki adatok

## 11 Műszaki adatok

### 11.1 Csatlakozó méretek



Készülék	A	B	C	D	E	F	G
WE 75 ME	799	766	549	188	15	140	485
WE 100 ME	947	914	697	232	15	140	485
WE 150 ME	1318	1285	1068	503	15	140	485

Készülék	H	I	J	K	L	M	N
WE 75 ME	260	170	731	759	100	470	480
WE 100 ME	260	170	879	907	100	470	480
WE 150 ME	260	170	1250	1278	100	470	480



## 11.2 Műszaki adatok táblázata

	Mérték- egység	WE 75 ME	WE 100 ME	WE 150 ME
<b>Méretek/Tömeg</b>				
Magasság	mm	766	914	1285
Külső átmérő	mm		470	
Üres tömeg	kg	36	40	53
Tömeg (üzemkész)	kg	110	131	191
<b>Hidraulikus csatlakozó</b>				
Hideg-/melegvíz-csatlakozó	—		G 1/2	
Előremenő/visszatérő vezeték csatlakozása	—		G 3/4	
<b>A melegvíztároló teljesítményadatai</b>				
Névleges térfogat	liter	74	91	138
Belső tartály	—	Acél, zománcozott, magnézium védőanóddal		
max. üzemi nyomás (melegvíz)	MPa (bar)	0,8 (8)		
max. megengedett melegvíz-hőmérséklet	°C	80		
Tartós melegvíz-teljesítmény (60 °C előremenő hőmérséklet)	kW	9,6	10,6	12,8
Tartós melegvíz-teljesítmény (70 °C előremenő hőmérséklet)	kW	13	14,8	16,8
Tartós melegvíz-teljesítmény (80 °C előremenő hőmérséklet)	kW	16,4	19,1	20,9
Készenléti energiafelhasználás	kWh/24 h	1,0	1,2	1,6
Melegvíz kimeneti teljesítménye * (60 °C tárolóhőmérséklet)	l/10 min	92	110	158
Melegvíz kimeneti teljesítménye * (70 °C tárolóhőmérséklet)	l/10 min	114	129	169
Teljesítményindex NL * (60 °C tárolóhőmérséklettel)	NL (60 °C)	0,4	0,6	1,2
Teljesítményindex NL * (70 °C tárolóhőmérséklettel)	NL (70 °C)	0,6	0,8	1,5
Felfűtési idő 10 °C-ról 60 °C-ra	perc	18,0	17,5	23,0
Felfűtési idő 10 °C-ról 70 °C-ra	perc	28,3	27,8	36,3
Fajlagos hozam (ΔT=30 K (45 K); 60 °C tárolóhőmérséklet)	l/perc	10,7 (7,2)	12,8 (8,6)	18,4 (12,3)
Fajlagos hozam (ΔT=30 K (45 K); 70 °C tárolóhőmérséklet)	l/perc	13,3 (8,9)	15,1 (10,0)	19,7 (13,1)
<b>A fűtőkör teljesítményadatai</b>				

# 11-Műszaki adatok

	Mérték-egység	WE 75 ME	WE 100 ME	WE 150 ME
A fűtőközeg névleges térfogathozama	m <sup>3</sup> /h	0,7		
Nyomásvesztés a fűtőközeg névleges térfogatáramánál	kPa (mbar)	2,2 (22)	11,4 (114)	9,3 (93)
max. üzemi nyomás (fűtés)	MPa (bar)	0,6 (6)		
melegvíz max. előremenő hőmérséklete	°C	85		
A hőcserélő fűtőfelülete	m <sup>2</sup>	0,53	0,70	0,85
Fűtővíz mennyisége a hőcserélőben	liter	2,9	3,2	3,9
<b>Elektromos csatlakozás</b>				
Feszültség	V	230		
Frekvencia	Hz	50		
Teljesítmény	kW	2,0		
Névleges áramerősség	A	8,7		
Védettség	—	IP 21		
* Előremenő térfogatáram: 1,15 m <sup>3</sup> /h; előremenő hőmérséklet: 80 °C				

## 12 Vevőszolgálat

**Érvényesség:** Magyarország

Vevőszolgálatunk elérhetőségeit a hátoldalon megadott címen, illetve a [www.saunierduval.com](http://www.saunierduval.com) internetes oldalon találhatja meg.

## Saunier Duval ECCI

17, rue de la Petite Baratte  
BP 41535 - 44315 Nantes Cedex 03 – France  
Téléphone : +33 240 68 1010  
Télécopie : +33 240 68 1053

## VAILLANT SAUNIER DUVAL K FT. SAUNIER DUVAL BRAND

1116 Budapest Hunyad J . út 1.  
Tel. 00.36.1.283.0553  
Fax 00.36.1.283.0554  
info@saunierduval.hu  
www.saunierduval.hu

© Ezek az útmutatók, vagy ezek részei szerzői jogi védelem alatt állnak, és kizárólag a gyártó írásos beleegyezésével sokszorosíthatók, illetve terjeszthetők.

  
**Saunier Duval**  
Mindig az Ön oldalán

0020164006\_00 - 03.02.2014